

精誠集團簡介

財務長暨發言人 鍾志羣

2019.04.10

SYSTEMEX

Enabling DX with AI

SYSTEMX Milestone

1997「精誠」成立

2000年 Kimo 自精誠獨立後由Yahoo併購
與路透合資成立AFE·延伸HK金融

2007 台灣兩大資服業龍頭「精誠」與「精業」合併

投資「台灣電腦」進入醫療業提供醫療IT解決方案
併購「大時科技」證券報價系統知名廠商

2008

投資「財金文化」跨足媒體業·建立提供金融新聞與深度內容能力

2010

投資中國「四方精創」

併購台灣SI公司「泰鋒、康和」整合IT服務生態圈

2011

併購「瑞寶科技」擴大中國通路·併購「誠功科技」延伸保險業IT服務

投資「奇唯科技」擴大證券市佔·投資「博暉科技」延伸資產管理

併購「隨想」成立「精誠隨想」投入行動APP開發

2018

併購鼎盛資科·佈局網路銀行市場

投資「宏誌科技」完整零售業市場及產品佈局

投資「敦新科技」擴大產品代理組合·整合行銷通路

投資「聖森科技」與「德義資訊」擴張人力委外團隊

1997-2000

2001-2006

2007-2011

2012-2017

2018

2001

合併「精奇」跨足金融暨行動商務領域

2003 精誠 IPO

2005

併「恆逸」台灣最大IT專業訓練機構

併「優隆」台灣最大票券系統公司

併「恆逸(中國)」延伸CN微軟

2012

併購「嘉利科技」成為台灣刷卡端末設備市場龍頭

2015

投資「大賀行銷」延伸零售票券市場·投資「暘碁」強化行動支付服務
與中國最大的智慧酒店廠商合資成立「盛陽精誠科技」

2016

投資「WeGoLuck」協助台灣企業上架Amazon銷售北美市場

投資FinTech明星新創企業「INSTO」

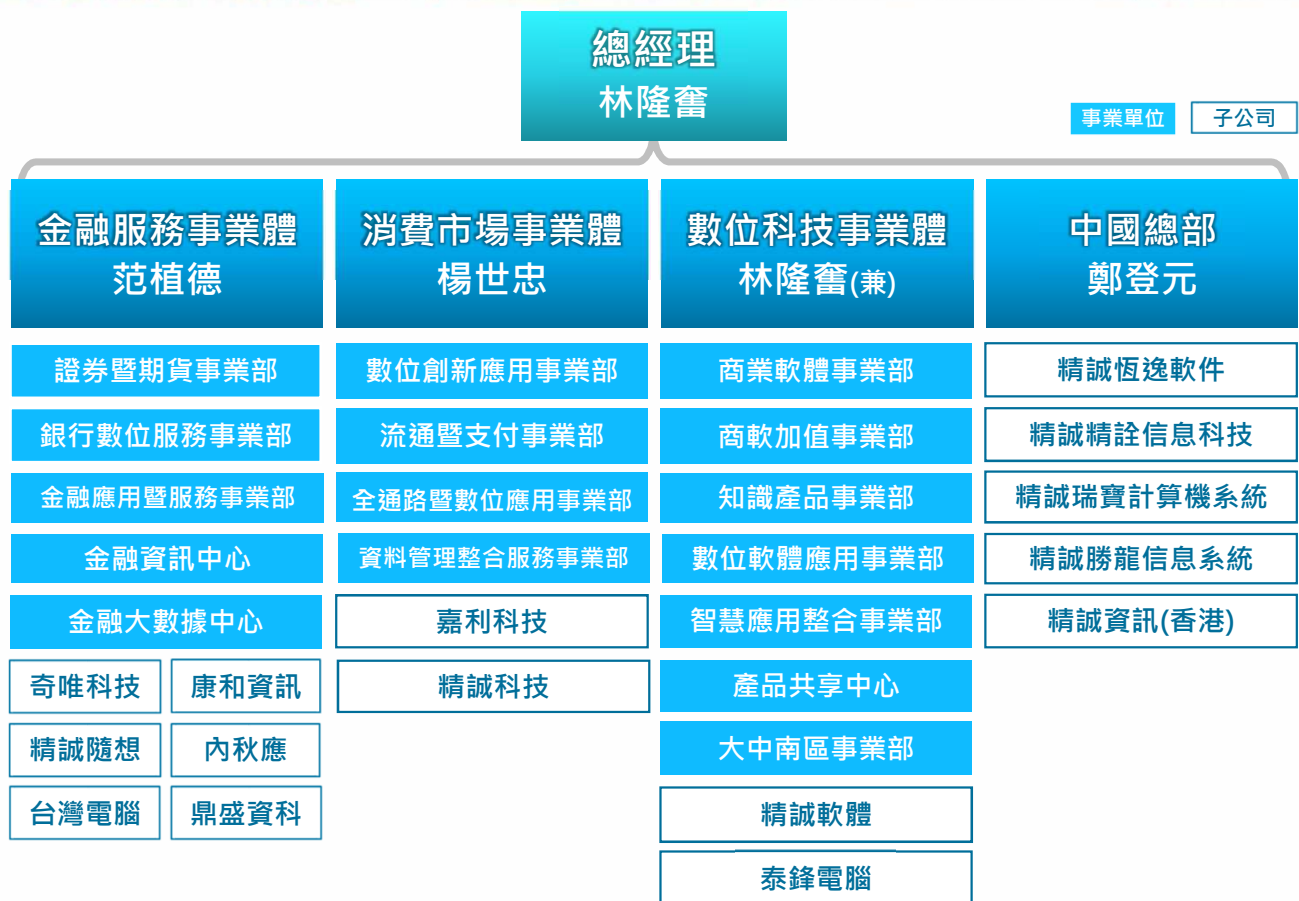
與Splunk創辦人合資在矽谷創辦「Gemini Data」

2017

投資「機智投顧」擴大FinTech產品服務

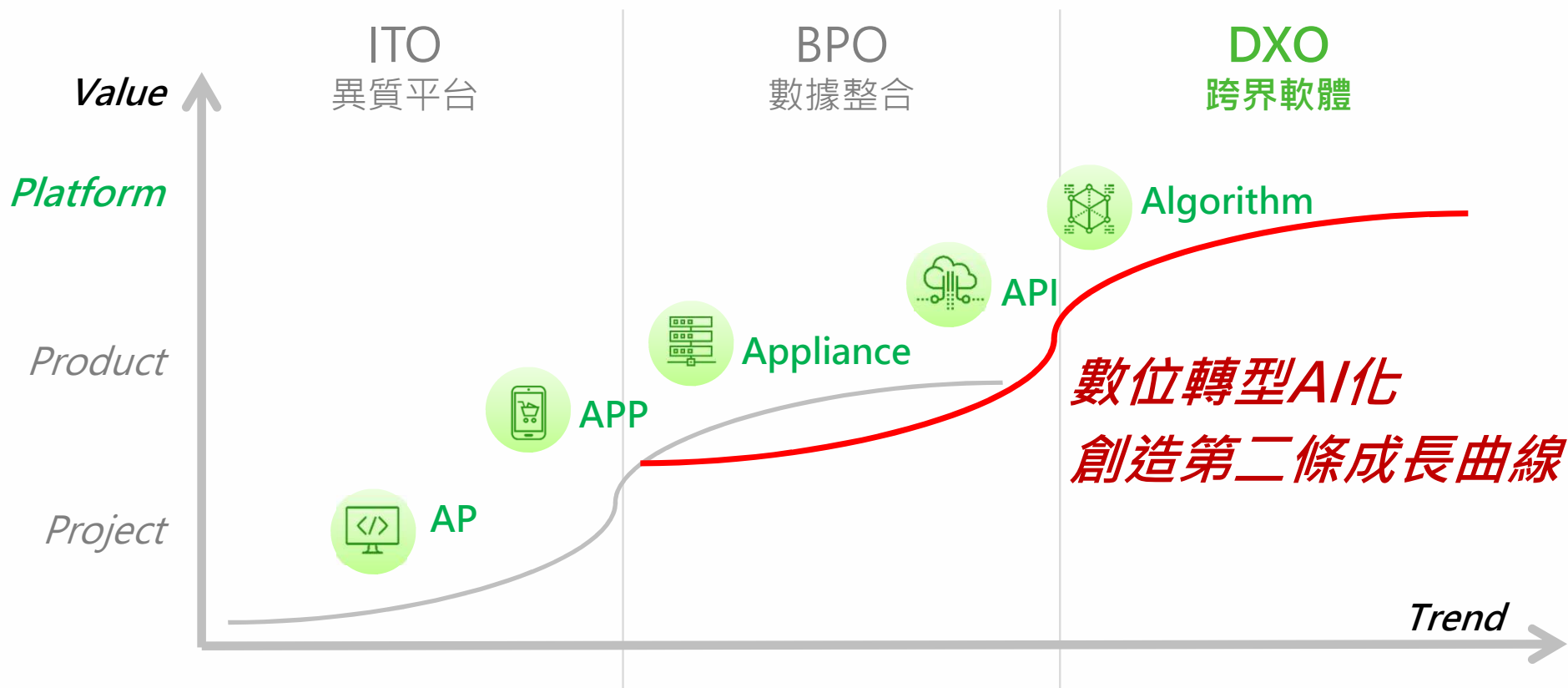
投資「墨攻網路科技」建構電子禮票券生態圈

擁有「跨界+跨業」營運組織



- ✓ **以行業為重點服務面向**
智慧製造、智慧金融、智慧零售
智慧醫療、智慧服務、智慧政府
- ✓ **跨界跨業 異質平台 數據整合**
IT, OT, DT → AIoT, Ai4iA, Ai@iA
 - 台灣證交所上市代號：6214
 - 集團員工約 3,000 人
 - 2018年營收約 NT\$ 195 億元

用5A能力 幫企業 數位轉型AI化



數位轉型AI化 超過40種應用情境

領導力

客戶AI成功案例/AI4SG
獲獎實例

- ✓ 智慧語音訂位
- ✓ 智慧城市無現金生活城
- ✓ 地區政府市民卡
- ✓ AI 智慧交通分流服務
- ✓ 智慧醫療

數據力

運用資料科學落地的工具與應用

- ✓ 金融全視角CRM平台
- ✓ 雲端物聯網智慧環測
- ✓ 全通路智能帳單管理 Interact
- ✓ AI 化資料展示介面
- ✓ 智慧製造跟數據創新力
- ✓ 智慧機具
- ✓ AOI自動光學檢測
- ✓ 智慧影像分析
- ✓ 股市預測TA Robot
- ✓ 數據關聯圖解平台

體驗力

具有人機交互的 AI 落地應用

- ✓ 人臉支付
- ✓ 自助結帳
- ✓ AIoT動作感測娛樂設備
- ✓ 無人貨架智慧微型商店
- ✓ 人臉辨識金融應用
- ✓ AR智能行銷APP智能社群分析
- ✓ 人臉識別安防應用

營運力

代運營、外包有關的 AI 落地應用、工具、或服務

- ✓ 多重身份驗證
- ✓ 餐廳全通路訂位服務
- ✓ 企業雲端行銷自動化解決方案
- ✓ 下一代 AI 分析與機器學習資安系統
- ✓ 3D/AR視覺智能智慧保修平台
- ✓ AI-Driven 建構 IT/OT未來資安自動防禦應變架構
- ✓ HR 遠端視頻AI 面試應用
- ✓ 企業員工諮詢自動化
- ✓ 醫療系統整合應用

社會力

協助數位生態、人才發展為 CSR 做數位轉型的示範成果

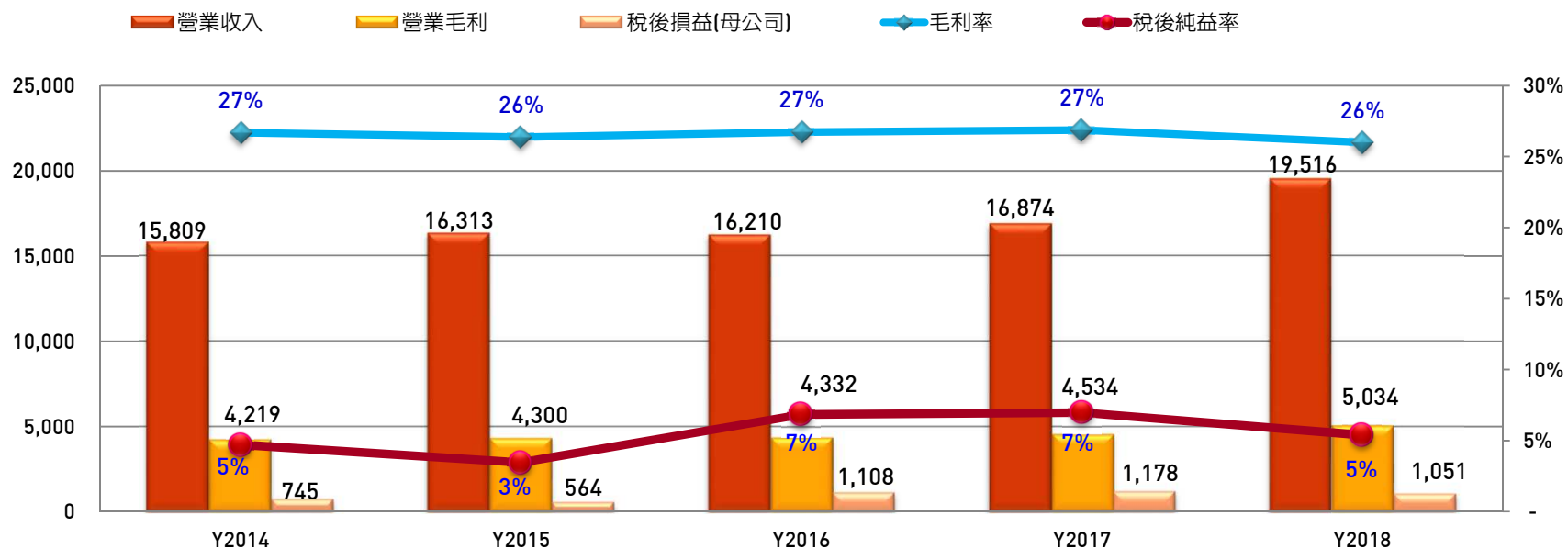
- ✓ 資料英雄計畫
- ✓ YTP少年圖靈計畫
- ✓ 公益午餐
- ✓ AI for Social Good Awarding Program
- ✓ AI+ School Program
- ✓ SEI 菁英實習計畫

資產負債表

Unit: NT\$ million

項目	2018/12/31	%	2017/12/31	%
現金及約當現金	2,815	14%	3,708	19%
透過損益按公允價值衡量之金融資產－流動	3,079	15%	3,222	17%
備供出售金融資產－流動	0	-	17	0%
無活絡市場之債券債務工具投資－流動	0	-	357	2%
應收款項	3,703	18%	3,282	17%
存貨	2,894	15%	2,911	15%
其他流動資產	1,571	8%	1,324	7%
流動資產合計	14,062	70%	14,821	77%
透過損益按公允價值衡量之金融資產－非流動	1,680	8%	0	-
透過其他綜合損益按公允價值衡量之金融資產－非流動	112	1%	0	-
按攤銷後成本衡量之金融資產－非流動	500	3%	0	-
以成本衡量之金融資產－非流動	0	-	509	3%
無活絡市場之債券債務工具投資－非流動	0	-	574	3%
採用權益法之投資	1,241	6%	1,154	6%
不動產、廠房及設備	1,913	10%	1,941	10%
無形資產合計	116	1%	51	0%
其他非流動資產合計	355	1%	314	1%
非流動資產合計	5,917	30%	4,543	23%
資產總計	19,979	100%	19,364	100%
短期借款	816	4%	1,460	7%
應付帳款	3,193	16%	3,101	16%
其他流動負債	2,483	13%	2,205	12%
流動負債合計	6,492	33%	6,766	35%
非流動負債合計	292	1%	276	1%
負債總計	6,784	34%	7,042	36%
股本合計	2,694	14%	2,694	14%
資本公積	6,729	34%	7,363	38%
保留盈餘	5,090	25%	3,670	19%
其他權益	(384)	-2%	(453)	-2%
庫藏股票	(1,004)	-5%	(1,004)	-5%
歸屬於母公司業主之權益	13,126	66%	12,270	64%
非控制權益	69	0%	52	0%
負債及權益總計	19,978	100%	19,364	100%
每股淨值(元)	53.36		49.88	

歷史損益表



	Y2014	Y2015	Y2016	Y2017	Y2018
營業收入	15,809	16,313	16,210	16,874	19,516
營業毛利	4,219	4,300	4,332	4,534	5,034
毛利率	27%	26%	27%	27%	26%
營業費用	3,784	3,881	4,053	3,995	4,346
營業利益	486	419	279	539	688
營業利益率	3%	3%	2%	3%	3%
營業外收支淨額	490	286	967	761	553
母公司稅後純益	745	564	1,108	1,178	1,051
稅後純益率	5%	3%	7%	7%	5%
EPS(元)	3.07	2.29	4.50	4.79	4.27

綜合損益表

Unit: NT\$ million %

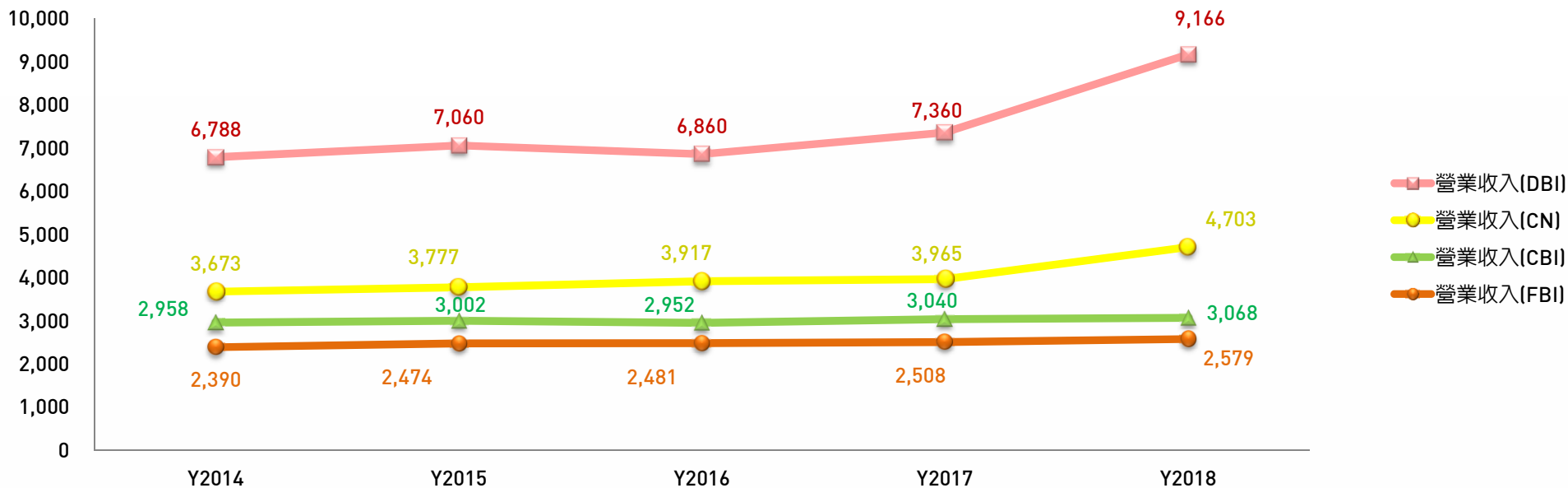
項目	4Q18	3Q18	與前期比較	4Q17	與去年比較	Y2018	Y2017	與去年比較
營業收入	5,532	5,001	531	4,781	751	19,516	16,874	2,642
營業成本	4,113	3,771	342	3,515	598	14,482	12,341	2,141
營業毛利	1,419	1,230	189	1,266	153	5,034	4,534	500
毛利率	26%	25%	1%	26%	-	26%	27%	-1%
營業費用	1,266	1,092	174	1,122	144	4,346	3,995	351
營業淨利	153	138	15	144	9	688	539	149
營業利益率	3%	3%	-	3%	-	3%	3%	-
營業外收支淨額(註1)	(26)	10	(36)	184	(210)	553	761	(208)
稅前損益	127	148	(21)	328	(201)	1,241	1,300	(59)
所得稅費用	37	43	(6)	39	(2)	191	127	64
稅後損益	90	105	(15)	289	(199)	1,050	1,173	(123)
非控制權益	1	(2)	3	(2)	3	(1)	(5)	4
母公司稅後損益	89	107	(18)	291	(202)	1,051	1,178	(126)
基本每股盈餘(新台幣元)	0.35	0.44	(0.09)	1.19	(0.84)	4.27	4.79	(0.52)

註1：業外損益細項

項目	4Q18	3Q18	與前期比較	4Q17	與去年比較	Y2018	Y2017	與去年比較
淨利息收入(支出)	4	3	1	6	(2)	10	16	(6)
權益法認列之損益	11	11	0	27	(16)	44	66	(22)
處分投資損益	48	74	(26)	117	(69)	601	479	122
公允價值衡量之金融資產損益	(102)	(161)	59	30	(132)	(223)	99	(322)
股利收入	2	71	(69)	(0)	2	77	47	30
外幣兌換損益	1	(8)	9	(1)	2	(10)	34	(44)
處分不動產、廠房及設備損益	(0)	9	(9)	4	(4)	9	4	5
資產減損損失	0	0	0	(9)	9	0	(38)	38
其他業外損益	10	11	(1)	10	0	45	54	(9)
營業外收支淨額	(26)	10	(36)	184	(210)	553	761	(208)

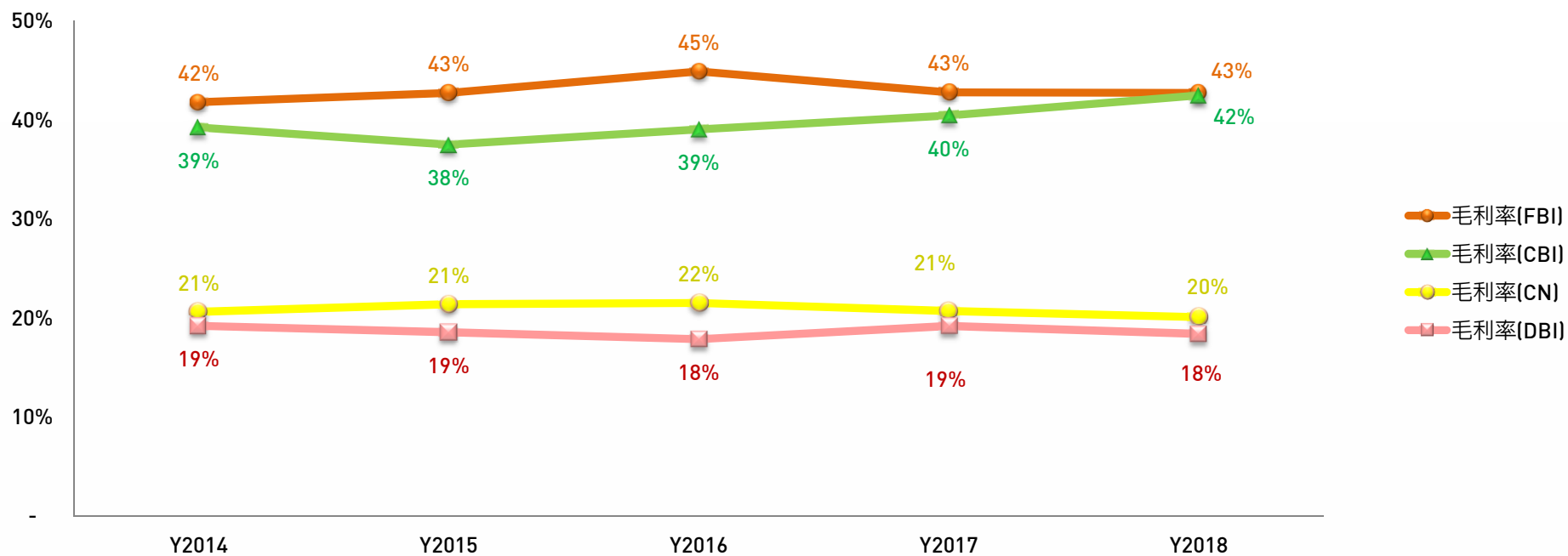
營業收入 by BI

NTD百萬



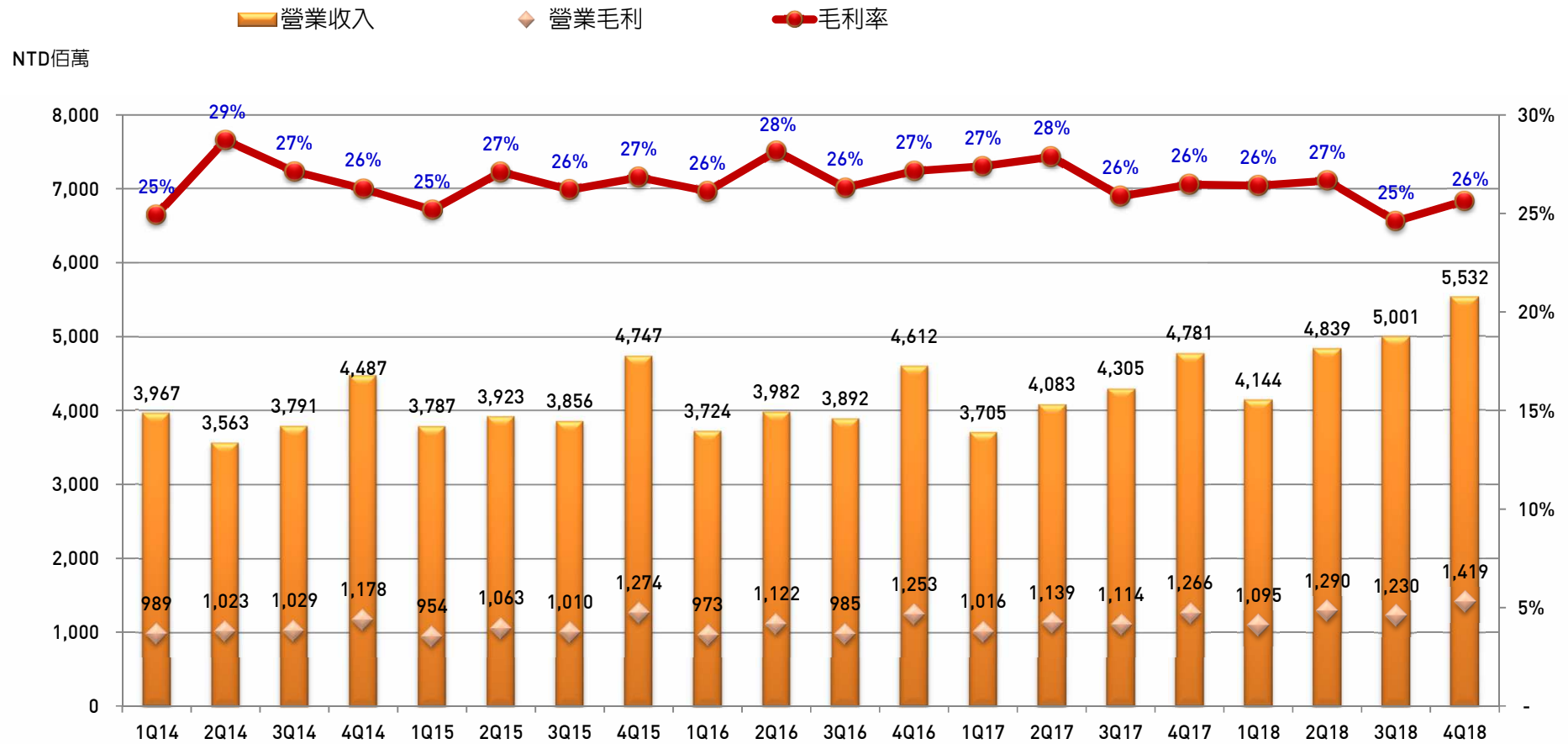
	Y2014		Y2015		Y2016		Y2017		Y2018	
	金額	%	金額	%	金額	%	金額	%	金額	%
營業收入	15,809	100%	16,313	100%	16,210	100%	16,874	100%	19,516	100%
營業收入(FBI)	2,390	15%	2,474	15%	2,481	15%	2,508	15%	2,579	13%
營業收入(CBI)	2,958	19%	3,002	18%	2,952	18%	3,040	18%	3,068	16%
營業收入(DBI)	6,788	43%	7,060	43%	6,860	42%	7,361	44%	9,166	47%
營業收入(CN)	3,673	23%	3,777	23%	3,917	24%	3,965	24%	4,703	24%

毛利率 by BI

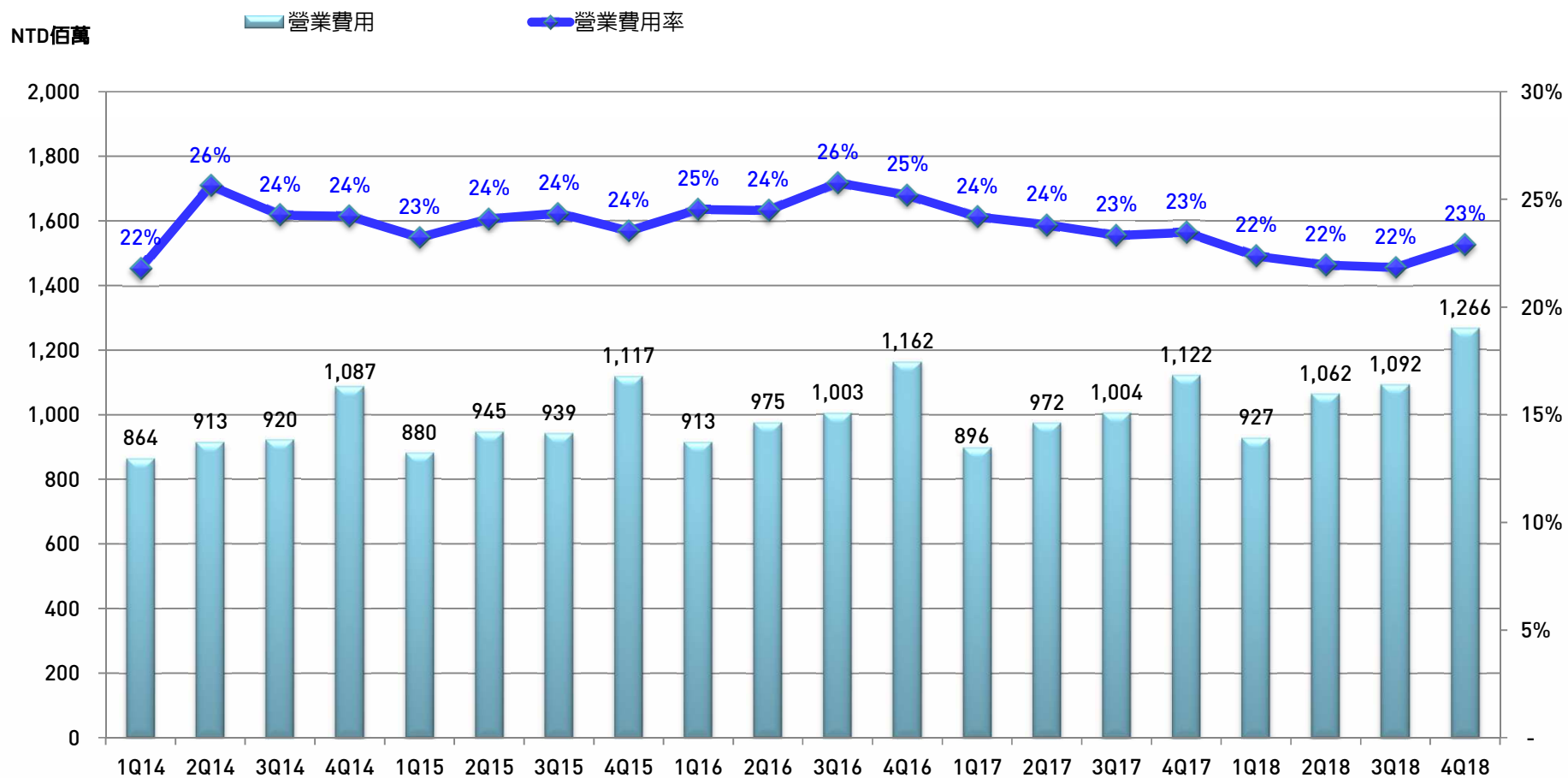


	Y2014	Y2015	Y2016	Y2017	Y2018
毛利率	27%	26%	27%	27%	26%
毛利率(FBI)	42%	43%	45%	43%	43%
毛利率(CBI)	39%	38%	39%	40%	42%
毛利率(DBI)	19%	19%	18%	19%	20%
毛利率(CN)	21%	21%	22%	21%	18%

季合併營收及毛利率



季營業費用



SYSTEMEX

Enabling **DX** with AI

Thank You

